

# Scalenia gruntów



województwo <sup>Ł</sup>  
**łódzkie**

Jednostka organizacyjna  
Samorządu  
Województwa Łódzkiego

**szansą na rozwój wsi.**

# Film promocyjny Ministerstwa Rolnictwa i Rozwoju Wsi



Film promocyjny: scalanie gruntów - szansa na rozwój wsi



- Film promocyjny, przygotowany przez Ministerstwo Rolnictwa i Rozwoju Wsi, przybliżający tematykę scalania gruntów oraz korzyści wynikające z realizacji scaleń.

# Czym jest scalenie gruntów?

- Scalenie gruntów to skomplikowany proces reorganizacji gospodarstw rolnych oraz wsi.
- Realizowane jest zgodnie z przepisami ustawy z dnia 26 marca 1982 r. o scalaniu i wymianie gruntów.
- Postępowanie scaleniowe i zagospodarowanie poscaleniowe przeprowadza i wykonuje starosta.
- Na terenie województwa łódzkiego prace scaleniowe i wymienne koordynuje i wykonuje Samorząd Województwa Łódzkiego przy pomocy Wojewódzkiego Biura Geodezji w Łodzi.
- Postępowaniem mogą być objęte grunty położone w jednej lub kilku wsiach, a także w ich częściach - tworzą one obszar scalenia.



## Scalenie gruntów – pierwszy krok do poprawy warunków życia mieszkańców wsi

### ➤ Cel prac scaleniowych:

- tworzenie korzystniejszych warunków gospodarowania w rolnictwie i leśnictwie osiągnięte poprzez poprawę struktury obszarowej gospodarstw rolnych i leśnych,
- racjonalne ukształtowanie rozłogów gruntów,
- dostosowanie granic nieruchomości do systemu urządzeń melioracji wodnych, dróg i rzeźby terenu.

### ➤ Etapy prac scaleniowych:

- prace geodezyjne, w ramach których zostaje opracowany projekt scalenia wraz dokumentacją.
- zagospodarowanie poscaleniowe, w ramach którego następuje budowa, przebudowa dróg transportu rolnego, urządzeń melioracji wodnych, rekultywacja terenów odłogowanych itp.



## Scalenie gruntów – pierwszy krok do poprawy warunków życia mieszkańców wsi

- Korzyści społeczne prac scaleniowych:
  - wydzielenie gruntów na cele użyteczności publicznej,
  - dostosowanie działek do potrzeb budownictwa mieszkaniowego,
  - zakończenie sporów granicznych,
  - zmiany przestrzenne sprzyjające rozwojowi gospodarstw,
  - korekta granic w terenach zabudowanych,
  - zniesienie współwłasności.
  - zmodernizowana sieć dróg transportu rolnego.



## Scalenie gruntów – pierwszy krok do poprawy warunków życia mieszkańców wsi

- Korzyści środowiskowe prac scaleniowych:
- ✓ wodno-melioracyjne:
  - zwiększenie retencji korytowej poprzez spowolnienie odpływu wód,
  - zwiększenie retencji glebowej poprzez budowę urządzeń melioracji wodnych,
  - utrzymanie sprawności urządzeń.



## Scalenie gruntów – pierwszy krok do poprawy warunków życia mieszkańców wsi

- Korzyści środowiskowe prac scaleniowych:
  - ✓ ekologiczno-krajobrazowe:
    - tworzenie stref buforowych i miedz śródpolnych,
    - granica rolno-leśna,
    - nasadzenia śródpolne i pasy wiatrochronne,
    - rekultywacja terenów rolnych,
    - zachowanie i ochrona otwartych przestrzeni łąkowych.
- Korzyści środowiskowe osiągnane są w ramach zagospodarowania poscaleniowego.



## Efekty scaleń gruntów i ich korzyści dla mieszkańców terenów wiejskich

- Korzyści rolniczo-produkcyjne scalenia gruntów:
- ✓ poprawa struktury obszarowej gospodarstw:
  - redukcja liczby działek w gospodarstwach,
  - zwiększenie powierzchni działek,

**Zestawienie ilości działek, powierzchni i średnie powierzchni działek dla obiektu Olewin-Sieniec**

Lp.	opis	Ilość działek		powierzchnia (ha)	
		przed scalaniem*	po scaleniu	przed scalaniem*	po scaleniu
1.	2.	3.	4.	5.	6.
3	Ogółem	1128	612	494,0244	493,6134
	W gospodarstwach rolnych	1062	569	472,6492	473,8441
	średnia powierzchnia działek ogółem			0,44	0,81
	średnia powierzchnia działek gospodarstw rolnych			0,45	1,00



# Efekty scaleń gruntów i ich korzyści dla mieszkańców terenów wiejskich

- Korzyści rolniczo-produkcyjne scalenia gruntów:
- ✓ poprawa struktury obszarowej gospodarstw:
  - likwidacja szachownicy gruntów,
  - poprawa kształtu działek,



# Efekty scaleń gruntów i ich korzyści dla mieszkańców terenów wiejskich



Nowa Brzeźnica przed scaleniem



Nawa Brzeźnica po scaleniu

# Efekty scaleń gruntów i ich korzyści dla mieszkańców terenów wiejskich

- Korzyści rolniczo-produkcyjne scalenia gruntów:
- ✓ skrócenie drogi dojazdowej do pól,



# Efekty scaleń gruntów i ich korzyści dla mieszkańców terenów wiejskich

- Korzyści rolniczo-produkcyjne scalenia gruntów:
- ✓ zapewnienie dostępu do drogi każdej działce,

Tabela 20 – Działki bez dostępu do drogi publicznej

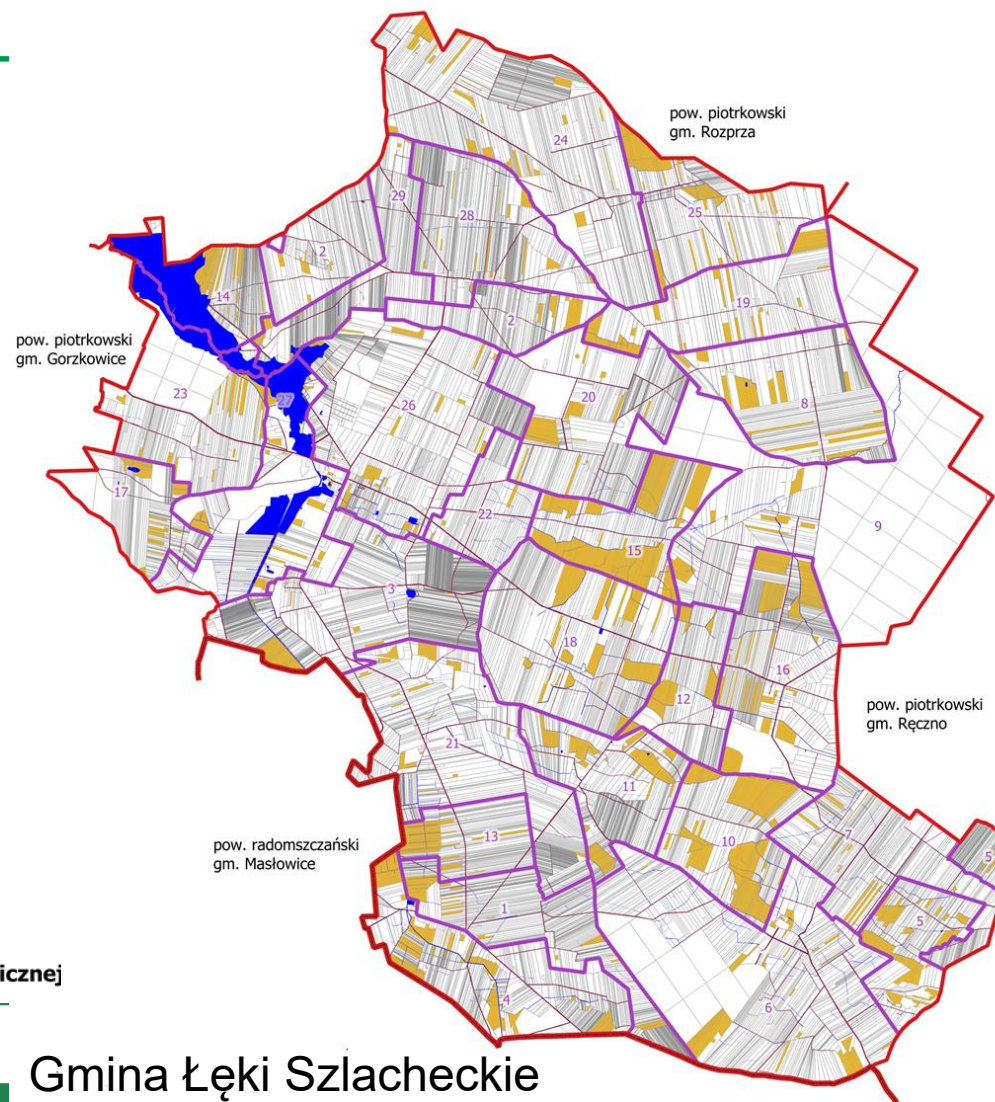
Nr obrębu	Obręb	Powierzchnia ogólna obrębu [ha]	Liczba działek ewidencyjnych	Powierzchnia i liczba działek bez dostępu do drogi publicznej			
				liczba działek	udział w obrębie	powierzchnia	udział w obrębie
1	2	3	4	5	6	7	8
1	Adamów	278,98	559	81	10,9	22,88	8,1
2	Antonielów	333,09	654	30	4,6	15,83	4,8
3	Bęczkowice	459,09	1415	179	12,7	19,32	4,2
4	Cieście	389,70	847	180	21,3	59,93	18,2
5	Dąbrowa	226,18	600	155	25,8	44,45	19,7
6	Dobrenice	804,18	885	70	10,5	38,39	4,5
7	Dobreniczki	328,04	605	21	4,2	11,84	3,6
8	Dorszyn	356,35	489	87	17,8	45,83	12,9
9	Felcjo	1028,73	318	30	9,5	18,17	1,8
10	Górale	274,10	598	254	42,6	102,29	37,3
11	Huta	272,94	885	157	17,7	41,82	15,3
12	Ignaców Szlachecki	182,72	347	93	26,8	28,75	15,7
13	Janów	153,20	252	73	29,0	29,33	19,1
14	Kuźnica Zerechowska	189,90	883	183	18,5	21,04	11,1
15	Lesiopole	259,88	516	235	45,5	125,29	48,2
16	Łęki Szlacheckie	414,47	944	219	23,2	77,44	18,7
17	Niwy	183,04	428	99	23,2	18,59	10,2
18	Ogrodzona	484,08	698	98	13,8	63,72	13,2
19	Olszyny	312,38	318	74	23,3	42,92	13,7
20	Piwaki	408,98	569	50	8,8	26,28	6,4
21	Podstole	510,83	889	42	4,8	17,73	3,5
22	Stanisławów	152,43	192	4	2,1	2,25	1,5
23	Teklin	385,45	393	80	15,3	20,08	5,5
24	Tomawa	670,28	801	58	7,2	31,25	4,7
25	Kolonia Tomawa	299,78	551	139	25,2	50,88	17,0
26	Trzepnica	599,55	1177	83	7,1	22,53	3,8
27	Kolonia Trzepnica	415,35	489	64	13,1	20,79	5,0
28	Zerechowa	337,21	730	43	5,9	13,70	4,1
29	Kolonia Zerechowa	212,78	630	32	5,1	6,87	3,2
<b>Gmina ogółem:</b>		<b>10885,25</b>	<b>18314</b>	<b>2851</b>	<b>15,6</b>	<b>1038,07</b>	<b>9,5</b>

Źródło:  
1. Ewidencja gruntów i budynków, stan na luty 2021 r.  
2. Analiza i obliczenia własne.

## Legenda:

- granica powiatu
- granica gminy
- granica obrębu
- granica działki
- drogi
- grunty pod wodami
- działki bez dostępu do drogi publicznej

Działki bez dostępu do drogi publicznej



Gmina Łęki Szlacheckie

# Efekty scaleń gruntów i ich korzyści dla mieszkańców terenów wiejskich

- Korzyści rolniczo-produkcyjne scalenia gruntów:
- ✓ likwidacja gruntów odłogowanych,

## Wieś Ścieki przed scalaniem



## Wieś Ścieki **po** scaleniu

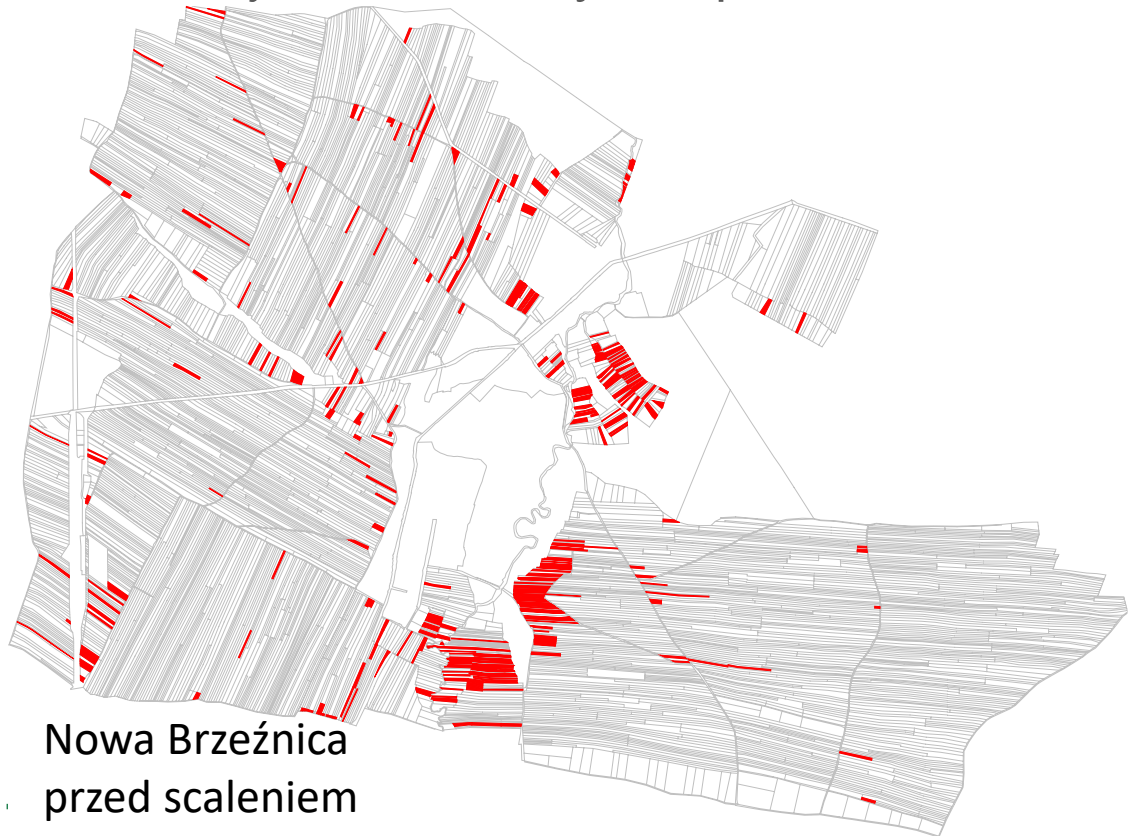
## Wieś Sieniec przed scalaniem



## Wieś Sieniec **po** scaleniu

# Efekty scaleń gruntów i ich korzyści dla mieszkańców terenów wiejskich

- Korzyści rolniczo-produkcyjne scalenia gruntów:
- ✓ likwidacja działek małych o powierzchni do 10 arów.



Nowa Brzeźnica  
przed scaleniem



Nowa Brzeźnica  
po scaleniu

# Efekty scaleń gruntów i ich korzyści dla mieszkańców terenów wiejskich

- Korzyści infrastrukturalne scalenia gruntów:
  - przebudowa i budowa dróg dojazdowych do pól i dostosowanie ich parametrów do aktualnych potrzeb,



# Efekty scaleń gruntów i ich korzyści dla mieszkańców terenów wiejskich

- Korzyści infrastrukturalne scalenia gruntów:
  - budowa odpowiednich urządzeń melioracyjnych,



Obiekt Ścieki

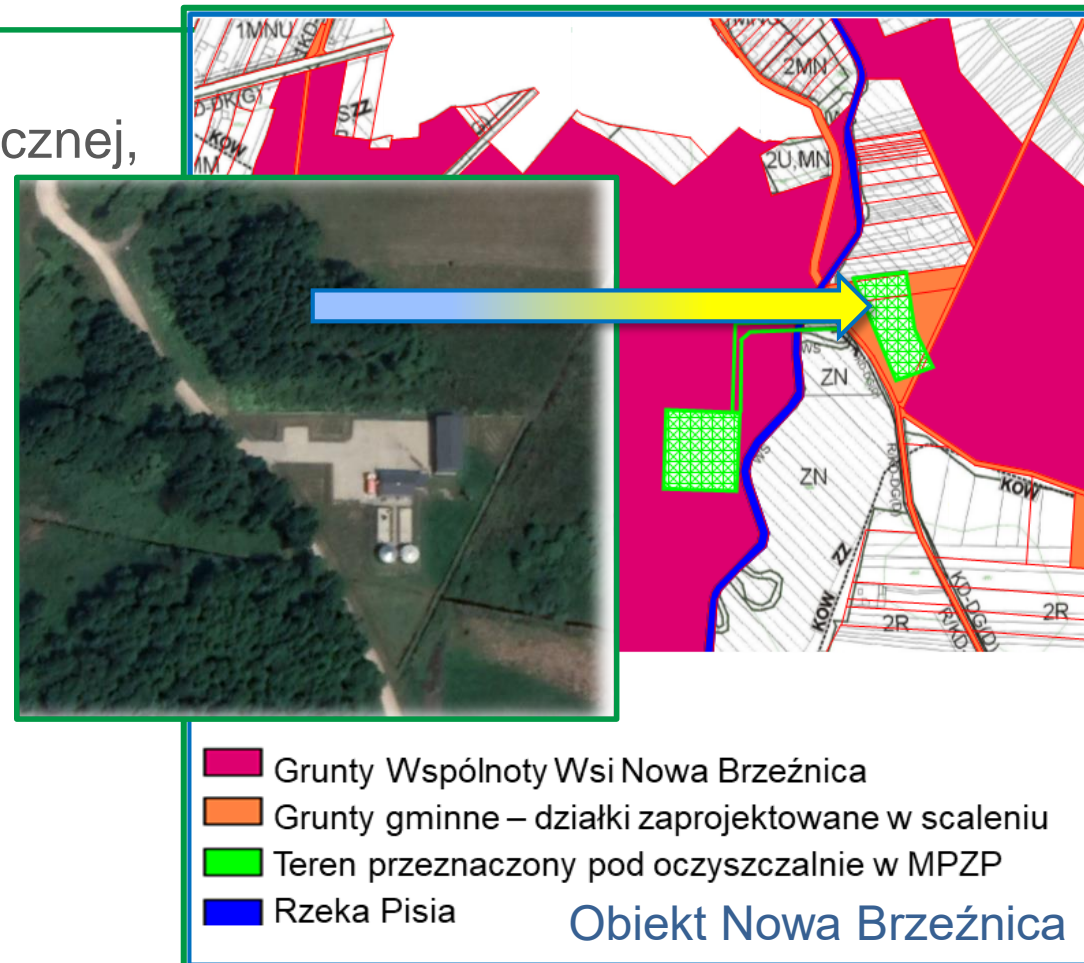


Obiekt Świątki



# Efekty scaleń gruntów i ich korzyści dla mieszkańców terenów wiejskich

- Korzyści infrastrukturalne scalenia gruntów:
  - wydzielenie gruntów na cele użyteczności publicznej,



## Efekty scaleń gruntów i ich korzyści dla mieszkańców terenów wiejskich

- Pozostałe korzyści z kompleksowych scaleń gruntów:
  - możliwość zniesienia współwłasności bez ponoszenia kosztów notarialnych,
  - możliwość powiększenia lub pomniejszenia gospodarstw w ramach postępowania,
  - likwidacja sporów granicznych poprzez przeprowadzenie rozgraniczenia gruntów w trakcie scalania gruntów,



**Rozgraniczenie w działce siedliskowej przyczyniło się do zawarcia ugody między rolnikami**

**Wieś Olewin**  
**rozgraniczenie**

# Efekty scaleń gruntów i ich korzyści dla mieszkańców terenów wiejskich

- Pozostałe korzyści z kompleksowych scaleń gruntów:
  - uregulowanie granic w obszarach zabudowanych,



# Efekty scaleń gruntów i ich korzyści dla mieszkańców terenów wiejskich

- Pozostałe korzyści z kompleksowych scaleń gruntów:
  - trwała stabilizacja granic działek,



## Efekty scaleń gruntów i ich korzyści dla mieszkańców terenów wiejskich

- Pozostałe korzyści z kompleksowych scaleń gruntów:
  - doprowadzenie do zgodności zapisów ewidencji gruntów i ksiąg wieczystych,
  - poprawa wiarygodności ewidencji gruntów,
  - jedyna możliwość likwidacji wspólnot gruntowych,
  - uzyskanie przez gminę tytułu własności do gruntów pod drogami.
  - **Rolnicy nie ponoszą kosztów scalenia gruntów.**

# Rozwój turystyki i poprawa krajobrazu efektem scalenia gruntów

- Zmiany w rolniczej przestrzeni produkcyjnej oraz poprawa infrastruktury wsi pozwala na rozwój pozarolniczych form działalności:
  - agroturystyka,
  - szlaki turystyczne,
  - miejsce rekreacji mieszkańców wsi i miast ościennych,



# Rozwój turystyki i poprawa krajobrazu efektem scalenia gruntów

- Zmiany w rolniczej przestrzeni produkcyjnej oraz poprawa infrastruktury wsi pozwala na rozwój pozarolniczych form działalności:
  - punkty widokowe,
- Rozbudowa infrastruktury technicznej z uwzględnieniem walorów krajobrazowych i środowiskowych obiektu.



Olewin-Sieniec punkt widokowy

Zbiornik wodny na terenie Obszaru Chronionego Krajobrazu Doliny Widawki



Zbiornik Cieszanowice



# Realizacja celów środowiskowych podczas prac scaleniowych

- Pozarolnicze zastosowanie scaleń gruntów:
  - przeciwdziałanie zmianom klimatycznym (np. susza),
  - kształtowanie i ochrona przyrody oraz krajobrazu,





# Realizacja celów środowiskowych podczas prac scaleniowych

- Pozarolnicze zastosowanie scaleń gruntów:
  - wyznaczenie stref buforowych wokół cieków i zbiorników wodnych,
  - wzmocnienie terenów cennych przyrodniczych i objętych formami ochrony przyrody,
  - zabiegi zapobiegające erozji wietrznej.



# Źródła finansowania prac scaleniowych

- Budżet Państwa, środki UE, państwowe fundusze celowe, właściciele gruntów objętych postępowaniem.
- Pozytywnie zweryfikowany wniosek rolników jest podstawą do wszczęcia postępowania i ubiegania się o przyznanie pomocy finansowej ze środków krajowych i europejskich.
- Starosta jako organ przeprowadzający takie działanie może ubiegać się o przyznanie pomocy finansowej na:
  - ✓ opracowanie projektu scalenia gruntów (zaprojektowanie nowych działek);
  - ✓ zagospodarowanie poscaleniowe, w tym na:
    - budowę lub przebudowę dróg dojazdowych do gruntów rolnych i leśnych,
    - budowę lub przebudowę przepustów i zjazdów z dróg na pola,
    - wykonanie zabiegów rekultywacyjnych umożliwiających uprawę mechaniczną gruntów.

# Finansowane scalenia gruntów

- Jakie środki mogą być przyznane w nowej perspektywie finansowania prac scaleniowych z UE?
  - 2 925 zł/1ha gruntów objętych postępowaniem na opracowanie projektu scalenia gruntów,
  - 8 550 zł/1ha gruntów objętych postępowaniem na zagospodarowanie poscaleniowe.  
(na podstawie Projektu Planu Strategicznego dla WPR na lata 2023-2027)

## UWAGA !

**Zgodnie z Projektem Planu Strategicznego scaleniowych będzie przyznawane utrzymywanych jest w dobrej kulturze**

5.3.3.11 I 10.8 – Scalanie gruntów wraz z zagospodarowaniem poscaleniowym

Zasięg terytorialny, a w stosownych przypadkach, wymiar regionalny (1)

Określenie kwalifikujących się beneficjentów i szczególnych kryteriów kwalifikowalności, w stosownych przypadkach związanych z beneficjentem i obszarem (5.2)

W ramach interwencji wspierane będą prace związane z opracowaniem i realizacją projektu scalenia wraz z zagospodarowaniem poscaleniowym.

Realizowane na gruntach, z których co najmniej 50% powierzchni uprawnione jest do otrzymania podstawowego wsparcia dochodu (grunty utrzymywane w dobrej kulturze rolnej zgodnej z ochroną środowiska).

# Jak rozpocząć scalanie gruntów ?

- Przeprowadzenie kampanii informacyjnej wśród rolników.
- Rolnicy muszą złożyć wniosek do właściwego starosty o wszczęcie postępowania scaleniowego.
- Jakie warunki musi spełniać wniosek?
- ✓ **Wniosek musi być podpisany przez większość właścicieli gospodarstw rolnych, położonych na projektowanym obszarze scalenia,**  
lub
- ✓ **Przez właścicieli gruntów, których łączny obszar przekracza połowę powierzchni projektowanego obszaru.**
- Wniosek powinien zawierać załącznik graficzny – mapę z określoną granicą obszaru scalenia.
- Obszar scalenia powinien obejmować zwarty, ciągły obszar np. cały obręb lub fragmenty przylegających do siebie wsi.

# Ulotka informacyjna o tematyce scaleniowej

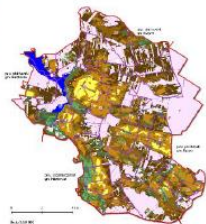


województwo  
**łódzkie**

## Wojewódzkie Biuro Geodezji w Łodzi

jest jednostką organizacyjną Samorządu Województwa Łódzkiego, której działania obejmują teren województwa łódzkiego. W ramach swojej działalności Biuro realizuje zadania ustawowo przypisane marszałkowi województwa obejmujące:

- ✓ analizę zmian w strukturze agrarnej oraz programowanie i koordynowanie prac urzędzeniowo-rolnych,
- ✓ monitorowanie zmian w sposobie użytkowania gruntów i ich bonitacji.



Ponadto, Biuro specjalizuje się w wykonywaniu aktualizacji gleboznawczej klasy gruntów będącej następstwem zmieniających się warunków przyrodniczych i środowiskowych oraz zabiegów prowadzonych na gruntach rolnych i leśnych

- ✓ prac geodezyjnych związanych z gospodarowaniem nieruchomością w Województwie Łódzkim,
  - ✓ prac geodezyjnych do realizacji inwestycji na drogach wojewódzkich.
- Do wykonania zadań Biuro wykorzystuje rozwiązania technologiczne, tak najnowszymi odbiornikami GNSS oraz bezzałogowy statek powietrzny, które znacząco zwiększają efektywność prac.



Wojewódzkie Biuro Geodezji w Łodzi jest wskazane w ustale o scalaniu i wymianie gruntów wykonawcą prac scaleniowych i wymiennych realizowanych na terenie województwa łódzkiego



Wojewódzkie Biuro Geodezji w Łodzi

91-423 Łódź, ul. Solna 14, tel. 42 235 47 14, faks 42 235 47 17  
biuro@wbg.lodzkie.pl wbg.lodzkie.pl



województwo  
**łódzkie**

## Scalanie gruntów – szansa na rozwój wsi

Celem scalenia gruntów jest stworzenie korzystniejszych warunków gospodarstwa w rolnictwie i leśnictwie poprzez poprawę struktury obszarowej gospodarstw i lasów i gruntów leśnych, racjonalne ukształtowanie rozłogów gruntów, dostosowanie granic nieruchomości do systemu urządzeń melioracji wodnych, dróg oraz terenu. W pierwszym etapie prac opracowaniu podlega projekt scalenia dokonywany z uwzględnieniem rozmieszczenia działek. Drugi etap prac - zagospodarowanie poscaleniowe terenu - obejmuje stworzenie funkcjonalnej sieci dróg dojazdowych do gruntów rolnych i leśnych, rekultywację terenów odlogowanych oraz wykonanie zadań wpływających na regulację stosunków wodnych na obszarze objętym scaleniem.



Scalania gruntów przysparzają wiele korzyści dla obszarów wiejskich oraz mieszkańców. Oprócz znaczącej poprawy struktury gospodarstw, przynoszą:

- korzyści środowiskowe (w aspekcie wodno-melioracyjnym oraz ekologiczno-krajobrazowym),
- korzyści społeczne (zwiększenie efektywności ekonomicznej gospodarstw rolnych, poprawa jakości życia mieszkańców wsi).



Reorganizacja rolniczej przestrzeni produkcyjnej realizowana przez scalenia gruntów daje początek odnowie wsi. Tworzy ona warunki dla rozwoju społeczno-ekonomicznego obszarów wiejskich poprzez zagospodarowanie przestrzeni publicznej, w tym utrzymanie, odnowę i poprawę stanu dziedzictwa kulturowego i przyrodniczego wsi.



Scalanie gruntów szansą na rozwój wsi

- film promocyjny Ministerstwa Rolnictwa i Rozwoju Wsi



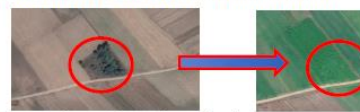
województwo  
**łódzkie**

## Możliwe efekty i korzyści z przeprowadzenia scalenia

- zmniejszenie ilości działek w gospodarstwach,
- zwiększenie powierzchni działek i poprawienie ich kształtu,
- zapewnienie dostępu do dróg publicznych każdej działce,
- granica rolno-leśna zapobiegająca niekontrolowanemu zalesieniu



- wydzielenie działek na cele publiczne,
- zlikwidowanie wspólnot gruntowych,
- likwidacja ewentualnych sporów granicznych,
- uregulowanie granic w obszarach zabudowy,
- poprawa wiarygodności danych rejestru ewidencji gruntów i budynków,
- rekultywacja gruntów odlogowanych i zdewastowanych,



- poprawa parametrów rowów melioracyjnych,
- ekonomiczne efekty scalenia obejmujące zwiększenie dochodów z gruntów, poprawy kształtów działek i likwidacji zbędnych miedzi, zmniejszenie kosztów transportu, wyeliminowanie działek małych (0,10 ha) nieobjętych dopłatami bezpośrednimi,
- zniesienie współwłasności i powiększenie gospodarstw scaleniowych,
- trwała stabilizacja wszystkich granic działek po scaleniu,
- budowa lub modernizacja istniejących dróg dojazdu do pól.



województwo  
**łódzkie**

## Jak rozpocząć scalenie gruntów?

Postępowanie scaleniowe i zagospodarowanie poscaleniowe jest prowadzone przez starostę. Wszczyniane jest na wniosek ponad 50% właścicieli gospodarstw rolnych położonych na projektowanym obszarze scalenia lub na wniosek właścicieli gruntów, których łączny obszar przekracza 50% powierzchni projektowanego obszaru scalenia.

Wniosek o wszczęcie postępowania skierowany do właściwego starosty powinien zawierać załącznik graficzny – mapę z określoną granicą obszaru scalenia. Obszar scalenia powinien stanowić zwarty, ciągły obszar (np. cały obręb) lub fragmenty przylegających do siebie wsi.

## Finansowanie prac scaleniowych

Na realizację prac scaleniowych, starosta może wnioskować o przyznanie pomocy finansowej w ramach prowadzonych naborów przez Samorząd Województwa Łódzkiego. Przyznana pomoc finansowa może zostać przeznaczona na:

- opracowanie projektu scalenia gruntów (położenia nowych działek),
- zagospodarowanie poscaleniowe obejmujące między innymi:
  - ✓ budowę lub przebudowę dróg dojazdowych do gruntów rolnych i leśnych,
  - ✓ budowę lub przebudowę przepustów i zjazdów z dróg na pola,
  - ✓ zabiegi rekultywacyjne.

Zgodnie z Projektem Planu Strategicznego WPR na lata 2023-2027 finansowanie prac scaleniowych będzie przyznawane dla obiektów, na których ponad 50% gruntów utrzymywanych jest w dobrej kulturze rolnej zgodnej z ochroną środowiska.

Wysokość pomocy finansowej w ramach nowej perspektywy współfinansowania prac scaleniowych ze środków UE na lata 2023-2027, nie będzie mogła przekroczyć:

- ✓ 2 925 zł na 1 ha gruntów objętych postępowaniem scaleniowym na opracowanie projektu scalenia (prace geodezyjne),
- ✓ 8 550 zł na 1 ha gruntów objętych postępowaniem scaleniowym na zagospodarowanie poscaleniowe.

## Rolnicy nie ponoszą kosztów scalenia gruntów

Zachęcamy do organizacji zebrań informacyjnych, na których odpowiemy na Państwa pytania dotyczące postępowania scaleniowego.

Zapraszamy również do zapoznania się z informacjami o pracach scaleniowych na stronie internetowej Wojewódzkiego Biura Geodezji w Łodzi [www.wbg.lodzkie.pl](http://www.wbg.lodzkie.pl) oraz do kontaktu z naszymi pracownikami pod adresem [biuro@wbg.lodzkie.pl](mailto:biuro@wbg.lodzkie.pl)



Wojewódzkie Biuro Geodezji w Łodzi

91-423 Łódź, ul. Solna 14, tel. 42 235 47 14, faks 42 235 47 17  
biuro@wbg.lodzkie.pl wbg.lodzkie.pl

# Dziękuję za uwagę

Mariusz Piechura – Zastępca Dyrektora Wojewódzkiego Biura Geodezji w Łodzi



województwo <sup>Ł</sup>  
**łódzkie**

Jednostka organizacyjna  
Samorządu  
Województwa Łódzkiego

Kontakt w sprawach scalania gruntów  
Wojewódzkie Biuro Geodezji w Łodzi

Adres: 91 – 423 Łódź, ul. Solna 14

Telefon: **42 235 47 14**

E-mail: **biuro@wbg.lodzkie.pl**

Pracujemy: od poniedziałku do piątku w godzinach 7:00 – 15:00